

Urbaria Summaries Series 2022/6

ISSN 2670-2363

SUM MAR IES!

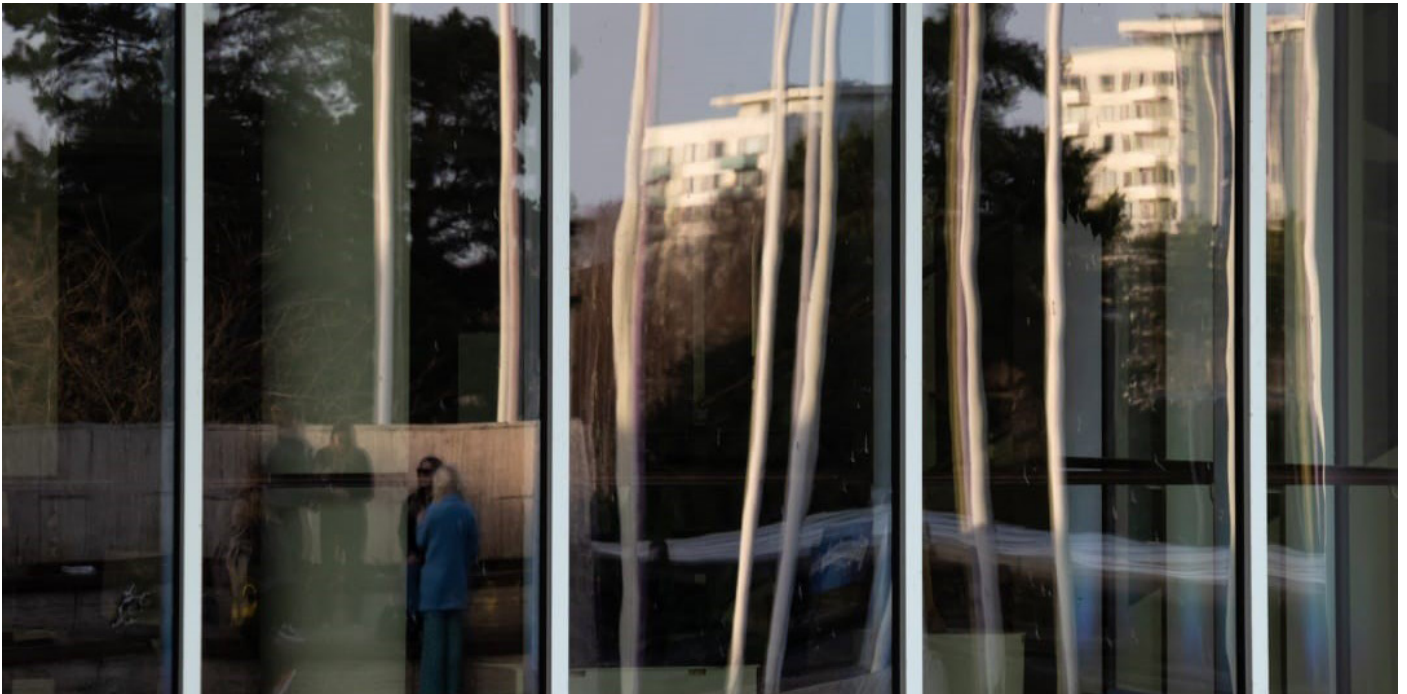
KAUPUNKIKOULUT JA HUONO-OSAISUUS: ALUEIDEN TUKEMINEN TUKEE KOULUJA

Heidi Huilla

Urbaria Summary 2022/6

Kaupunkikoulut ja huono-osaisuus: alueiden tukeminen tukee kouluja

Heidi Huilla
tutkijatohtori
Helsingin yliopisto



Kuva: Sara Juvonen

- Kaupunkien segregaatiokehitys vaikuttaa kouluissa tehtävään työhön. Alueiden eriytyessä hyvä- ja huono-osaisuuden ja etnisen segregaation kriteereillä, eriytyvät myös koulujen oppilaspohjat. Tutkimuksessani tarkastelin toimintakulttuureja kouluissa, joissa henkilöstö kohtaa paljon huono-osaisuutta. Havainnoin koulujen arkea ja haastattelin henkilöstöä, oppilaita ja huoltajia.
- Päähavaintona esitän, että kouluissa oli otettu vakavasti vastaan haaste muuttua oppilaiden tarpeita vastaavaksi. Tämä tarkoittaa, että koulun käytäntöjä oli kehitetty siten, että ne tukisivat oppilaita kaikenlaisista taustoista. Työssään koulut kuitenkin kohtasivat haasteita, joiden ratkominen kuormittaa niiden henkilöstöä.
- Koulujen työn tukemiseksi riittävä resursointi ja maltillinen segregaatiokehitys on keskeistä. Kouluja tuleekin tarkastella osana niiden laajempaa kontekstia. Kaupunkialueiden tukeminen tukee myös koulujen työtä ja näin huono-osaisista taustoista tulevia oppilaita.

Kaupunkisegregaatio vaikuttaa koulujen arkeen

Viime vuosina on havahduttu kaupunkisegregaation vaikutuksiin myös Suomessa. Kaupunkisegregaatiolla tarkoitetaan tässä yhteydessä erityisesti hyvä- ja huono-osaisuuden kasaantumista eri asuinalueille. Ilmiö vaikuttaa kouluihin. Esimerkiksi koulujen oppimistulokset on mahdollista ennustaa koulun sijaintialueen perusteella (Bernelius 2013). Kansainvälisistä tutkimuksista tiedetään, että oppilaiden huono-osaisuus vaikuttaa koulujen arkeen ja toimintakulttuureihin. Tutkimustieto suomalaisten huono-osaisten alueiden koulujen arjesta on ollut toistaiseksi vähäistä. Tarkastelin väitöstitkimyksessäni, miten suomalaisissa kaupunkikouluissa kohdataan huono-osaisuutta ja millaisia haasteita se työlle tuottaa.

Tarkastelussa oppimistuloksissa onnistuvat koulut

Tutkimukseen valikoitiin suuresta kaupungista kolmea alakoulua, jotka sijaitsevat tilastollisesti tarkastellen huono-osaisilla alueilla ja saavat parempia oppimistuloksia kuin niille voidaan tilastollisesti ennustaa. Kouluilla tuotettiin etnografinen havainnointi- ja haastatteluaineisto. Havainnointia tehtiin yhteensä 79 päivää yhden lukuvuoden aikana ja henkilöstön, oppilaiden ja huoltajien haastatteluita tehtiin yhteensä 70. Määrällisten ja laadullisten aineistojen yhdistäminen mahdollisti ilmiön monipuolisen tarkastelun. Koulujen toimintakulttuureja tarkasteltiin osana koulua ympäröivää laajempaa sosiaalista ja yhteiskunnallista kontekstia.

Stigma

Alueiden erittäin kielteinen maine määritellään stigmaksi eli leimaksi. Alueiden stigmat vaikuttavat alueilla toimiviin kouluihin herättäen ulkopuolisten epäilyksen koulujen laadusta. Ilmiö ei ole riippuvainen siitä, miten hyvin tai huonosti koulu toimii henkilöstön, oppilaiden tai huoltajien mukaan. Stigma sisäistyy. Tämä tarkoittaa sitä, että stigmatisoiduilla alueilla asuvat lapset ja nuoret saattavat menettää uskon omiin mahdollisuuksiinsa. Opettajat joutuvat tukemaan oppilaiden uskoa itseensä. Kielteiset maineet vaikuttavat myös koulujen henkilöstön rekrytointiin ja perheiden kouluvalintoihin, mikä kiihdyttää kaupunkisegregaatiota.

Tulokset: Huono-osaisuutta kohtaavien koulujen mahdollisuuksia ja haasteita

1. Keskiössä kunnioittava kohtaaminen

Tutkimuskouluissa oli otettu vakavasti vastaan haaste vastata huono-osaisuuden ja esimerkiksi eri kielten tuottamiin haasteisiin. Koulujen käytäntöjä oli kehitetty sen pohjalta, että oppilaiden taustat edellyttävät uudenlaisia toimintatapoja. Toimintakulttuurin ytimessä oli kunnioittava ajatus kaikista oppilaista hyvinä ja normaaleina näiden taustoista riippumatta. Erityisesti silloin, kun koulu hyödynsi aluettaan myönteisesti sen tilastollisesta huono-osaisuudesta huolimatta, myös perheitä saatiin integroitua osaksi koulun toimintaa. Alueiden viihtyisyyden tukeminen tukeekin koulun ja kodin yhteistyötä ja näin myös lapsia ja nuoria.

2. Huono-osaisuus tuottaa työhön haasteita

Huono-osaisuus tuottaa kuitenkin koulujen työlle haasteita, joita niiden on vaikeaa tai mahdotonta ratkaista. Koulut joutuvat etsimään ikään kuin ”riittävän hyvän ratkaisun” (Salminen 2020). Perheiden huono-osaisuuden kohtaaminen on koulujen henkilöstölle vaikeaa. Kouluissa on vain rajallisesti mahdollisuuksia puuttua oppilaiden pahoinvointiin, vaikka henkilöstä kohtaa sitä arjessaan. Koulut joutuvat myös tekemään mainetyötä. Alueisiin liitetyt kielteiset leimat eli stigmat vaikuttivat ulkopuolisten näkemyksiin kouluista huolimatta siitä, että koulujen henkilöstö, oppilaat ja huoltajat pitivät kouluja hyvinä. Erityisenä haasteena voidaankin pitää, että huono-osaisuutta kohtaavissa kouluissa henkilöstä joutuu tekemään paljon sellaista työtä ja reflektointia, joka tulee muun koulutyön päälle. Tämä tuottaa aiemmissa kansainvälisissä tutkimuksissa havaitun riskin henkilöstön suureen vaihtuvuuteen.

3. Koulut tarvitsevat laajempaa tukea

Kouluilla on mahdollisuus tukea kaikenlaisista taustoista tulevia oppilaita. Koulujen työtä tulee kuitenkin tukea. Jos koulujen toimintakulttuurin ytimessä on ajatus haasteen vastaanottamisesta ja kaikenlaisten oppilaiden hyväksyvistä kohtaamisesta, ja arjen käytäntöjä rakennetaan tämän ajatuksen pohjalta, tukee tämä kaikenlaisista taustoista tulevien oppilaiden hyvinvointia ja oppimista. Tämä edellyttää riittävää resursointia. Esimerkiksi riittävä aikuisten määrä on oleellista toimivan toimintakulttuurin kehittämiseksi ja ylläpitämiseksi. Näiden lisäksi maltillinen segregatiokehitys tukee kouluja. Ilmiöön puuttuminen on kuitenkin pitkälti koulujen vaikutusmahdollisuuksien ulottumattomissa.

Viitetiedot:

Huilla, H. 2022. Kaupunkikoulut ja huono-osaisuus. Helsinki: Helsingin yliopisto.

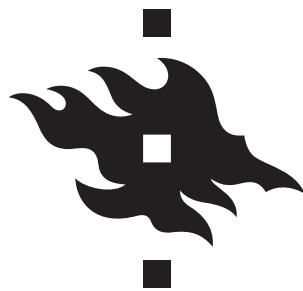
Lähteet:

Bernelius, V. 2013. Eriytyvät kaupunkikoulut: Helsingin peruskoulujen oppilaspuhjan erot, perheiden kouluvalinnat ja oppimistuloksiin liittyvät aluevaikutukset osana kaupungin eriytymiskehitystä. Tutkimuksia 1/2013. Helsinki: Helsingin kaupungin tietokeskus.

Bernelius, V., Huilla, H. & Ramos Lobato, I. 2021. 'Notorious Schools' in 'Notorious Places'? Exploring the Connectedness of Urban and Educational Segregation. *Social Inclusion*, 9(2), 154-165.

Huilla, H., Peltola, M. & Kosunen, S. 2021. Symbolinen väkivalta huono-osaisten alueiden kaupunkikouluissa. *Sosiologia*, 58(3), 253-268.

Salminen, J. 2020. Koulun pirulliset dilemmat. Helsinki: Teos. E-kirja.



UNIVERSITY OF HELSINKI

TOIMITUS / EDIT

Iiris Koivulehto
Kaupunkitutkimusinstituutti Urbaria

OTA YHTEYTTÄ / CONTACT

urbaria@helsinki.fi
0294150056 / 0504719810

SEURAA / FOLLOW US

@urbariahelsinki
www.helsinki.fi/urbaria

PL 4 (Yliopistonkatu 3)
00014 Helsingin Yliopisto